

# TEATRO SOCIALE di COMO



TEATRO SOCIALE di COMO – AsLiCo – via Vincenzo Bellini 3 – 22100 Como – tel. 031 270171

# **SCHEMA TECNICA**

ad uso delle compagnie ospiti, affitti sala, eventi

## **I. CARATTERISTICHE del PALCOSCENICO**

## **II. GLI SPAZI DEL TEATRO**

## A proposito del Teatro Sociale di Como

Il Teatro Sociale di Como è stato costruito su progetto dell'ing. Giuseppe Cusi sulle rovine del Castello della Torre Rotonda. Nel 1812 la direzione lavori venne affidata all'arch. Luigi Canonica, autore della facciata meridionale, ed inaugurato nel 1813.

Molti furono gli interventi successivi e i restauri: 1838 intervento di manutenzione straordinaria, 1855 ampliamento, 1864 gas, 1899 luce elettrica. Nel 1855, ad opera dell'architetto Leopoldo Rospini, vi fu l'ampliamento del teatro con l'aggiunta di 38 palchi: 12 grazie all'ampliamento della platea, gli altri, ricavati nel quarto ordine già esistente. Per la costruzione del quinto ordine, il loggione, fu necessario sopraelevare il fabbricato sacrificando la volta originale del 1813, attribuita ad Alessandro Fiori.

L'attuale dipinto della volta del soffitto, che rappresenta le muse che scendono dall'Olimpo ad incoronare gli artisti, è opera di Eleuterio Pagliano su progetto di Gaetano Spelluzzi, eseguito durante i restauri del 1855. Nel 1864 l'illuminazione a gas sostituì completamente l'illuminazione a candela. Anche il lampadario centrale fu cambiato con una elegante lumiera donata dal Comune. Nel 1899, in occasione del centenario dell'invenzione della pila di Alessandro Volta, il teatro fu dotato della luce elettrica. Nel 1909 furono poi aboliti i palchi di quarto ordine a beneficio di un'unica galleria, per assecondare la crescente richiesta del pubblico comune.

Tra il 1943 ed il 1944 il Teatro Sociale ospitò le recite di sette produzioni del Teatro alla Scala resa inagibile dalle distruzioni dei bombardamenti.

La sala ha attualmente la forma a ferro di cavallo e le murate hanno una struttura in legno con 5 ordini di posti di cui: 3 ordini per i 72 palchi di proprietà privata, oltre al palco reale, e 2 ordini per le gallerie (IV e V ordine).

Il teatro possiede un sipario storico dipinto da Alessandro Sanquirico, scenografo e responsabile degli allestimenti al Teatro alla Scala dal 1817 al 1838, che rappresenta la morte di Plinio il Vecchio durante l'eruzione del Vesuvio del 79 d.C.

La Società dei Palchettisti, che da anni sostiene le attività del Teatro, conserva ancora oggi la proprietà dell'immobile.

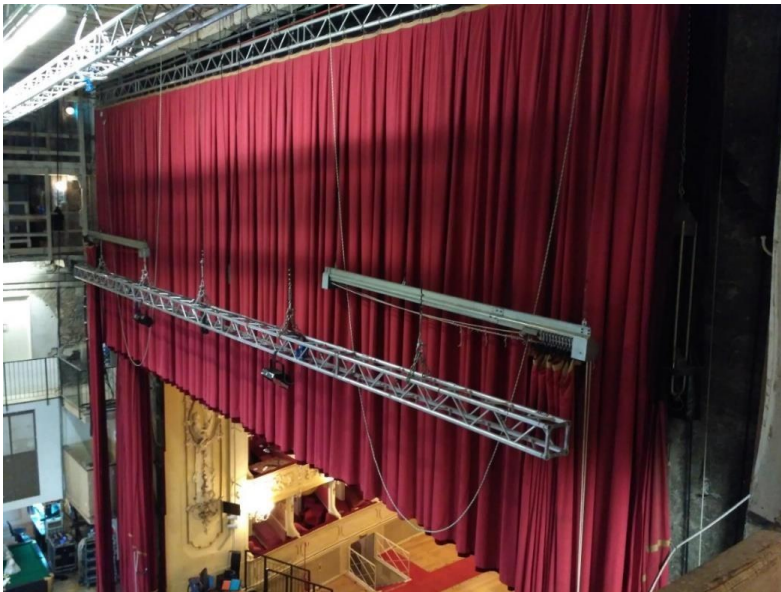
Con un accordo di programma sottoscritto nel 2005 da Società dei Palchettisti, As.Li.Co., Regione Lombardia, Comune e Provincia di Como, il Teatro è stato nuovamente sottoposto ad accurati lavori di restauro, che hanno interessato gli stucchi, la volta, il palcoscenico, la sostituzione completa delle poltrone della platea, la completa messa a norma dell'edificio.

## CARATTERISTICHE del PALCOSCENICO

Dimensioni Palcoscenico	
Arco scenico	L 14.00 x H 12
Larghezza Boccascena (sipario)	12,80 mt
Altezza Massima Mantovana	8 mt
Altezza Massima Arlecchino variabile	7,5 mt
Larghezza Palcoscenico (da colonna a colonna)	21,50 mt
Profondità Palcoscenico (da ribalta)	17 mt
Profondità Palcoscenico (da sipario)	13,50 mt
Profondità Proscenio	2,40 mt
Altezza Ribalta	1,40 mt
Altezza Graticcia	13,60 mt (I taglio)
	13,20 mt (ultimo taglio)
Distanza I Americana dal Sipario	1 mt
Altezza I Ballatoio	8,70
	8,30m
Declivio Palcoscenico	5%

### DESCRIZIONE

- Il palcoscenico ha un declivio fisso del 5%.
- Il proscenio ha una larghezza di 14.50 mt ed una profondità di 2.40 mt fino al sipario. Non è possibile aprire alcuna buca del suggeritore.
- Il proscenio è interamente compreso nell'arco scenico.
- L'interno dell'arco scenico misura 14.00 x 12.00 mt.
- Il Teatro non è fornito di sipario tagliafuoco.
- Dietro l'arco scenico si trovano la mantovana fissa con lo stemma del Comune e 2 spallette armate fisse.
- 1 velario storico dipinto su tela, su registro, con apertura ad avvolgimento, motore a velocità fissa, tempo di salita / discesa 3' e 17".
- 1 sipario velluto drappeggiato con apertura manuale alla greca.
- L'apertura massima del sipario di velluto è di 12 metri: si considera che questa misura costituisce l'apertura del boccascena, con l'arlecchino a circa 7.5 mt.
- 1 arlecchino mobile velluto, paranco manuale a muro 15.80 x h.5.70, altezza variabile dal palcoscenico Min. 4.20 mt – Max. 7.50 circa.
- 2 quinte velluto su strada, DX e SX, manovra manuale, 300 x 10.50 h.
- La prima americana luci, truss Litec 30 x 30 x 15 metri.
- 1 schermo per i sovratitoli.
- La mantovana con lo stemma, le spallette, il velario storico, il sipario di velluto, l'arlecchino e le due telette su strada non possono in alcun modo essere smontati.
- Davanti alla mantovana fissa non esiste alcun tiro, quindi non esiste alcuna possibilità di appendere o tantomeno sollevare alcun elemento scenico.



## ACCESSO AL PALCOSCENICO

L'unica porta di accesso si trova sul lato DX del palcoscenico (via Vincenzo Bellini, 3), e misura 1.14 mt (0.91 tra i due maniglioni) x 2.80 mt h. Per il carico/scarico delle scenografie sono previste delle rampe di sicurezza da appoggiare tra il pianerottolo della scala e dei praticabili ad altezza del pianale del camion.

Per elementi singoli di dimensioni eccedenti le misure della porta di accesso, si potrà eccezionalmente accedere dal parcheggio a pagamento ad una delle U.S. della Sala Canonica, posta alle spalle del palcoscenico, misura 250 x h. 300.

*Tale operazione potrà avvenire solo se comunicato tempestivamente all'ufficio Produzione e Allestimenti.*

N.B. La **sosta dei mezzi** presso il teatro è consentita solo per le operazioni di carico e scarico. Non è possibile garantire la sosta per i mezzi oltre questo periodo di tempo: l'area deve rimanere vuota per lasciare libere le vie di fuga e diventare zona di raccolta in caso di emergenza (disposizione dei VV.FF.).

Il Teatro non dispone di alcuna convenzione con parcheggi.

In città non esiste una zona di parcheggio per automezzi pesanti: l'area attrezzata più vicina si trova a Montano Lucino, nei pressi dell'ingresso dell'autostrada A9 e della stazione delle Ferrovie Nord GRANDATE-BRECCIA.



2.-15.



2.-14.

## GOLFO MISTICO

La **buca** è costituita da una parte fissa sotto la ribalta e da 2 pantografi indipendenti di altezza variabile, a partire da circa – 105 dal livello della platea sino al livello del palcoscenico.

La buca misura: larghezza massima mt. 15.60 x 7.00 di profondità

Il *pantografo anteriore* misura circa mt 15.60 x 2.00

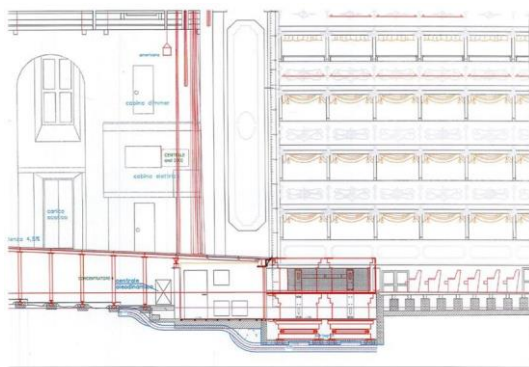
Il *pantografo posteriore* misura circa mt 13.60 x 2.00

L'accesso alla buca avviene da tre porte in sottopalco, centrale, DX e SX.

Per aprire completamente la buca, o per sollevare entrambi i pantografi a livello palcoscenico, è necessario smontare le prime 4 file di platea – AA, BB, CC, DD.

Per alzare solo il 1° pantografo a livello palcoscenico è necessario smontare le file AA, BB e CC.

Nessun elemento scenico può essere posizionato sopra i pantografi.



Il Teatro dispone di due coppie di **scale** che vengono poste ai lati della sala e che permettono la comunicazione tra platea e palcoscenico.

Le prime, larghe cm. 80 ca., sono semplici scale di servizio, adatte al passaggio di una persona alla volta.

Le seconde, larghe cm. 120 ca., sono scale di sicurezza, collaudate a norma di legge, obbligatorie in caso di eventi che prevedano il passaggio di più persone. Per l'utilizzo di queste ultime devono essere smontate le poltrone adiacenti alle scale.



## **PRATICABILITA' PALCOSCENICO / SCENOGRAFIA**

Il palcoscenico è costituito da una struttura metallica di sostegno e da un assito ligneo di mm 35 di spessore, con una maglia di mm 2320 x 1220.

Area calpestabile all'interno dei pilastri, dal sipario al muro di fondo, circa 21.50 x 14.50 mt.

Area utile graticcia – limite ballatoi circa 19.50 x 13.50.

La portata max del palcoscenico è 500 kg / m<sup>2</sup>.

La portata degli elementi scenografici praticabili non potrà essere inferiore a 250 kg/m<sup>2</sup>, salvo autorizzazione scritta della Direzione del Teatro.

Nessun declivio potrà essere superiore all' 11% - oltre al 5% del declivio del palcoscenico.

Eventuali botole dovranno essere posizionate all'interno della maglia strutturale del piano di palcoscenico. Da verificare in anticipo con l'ufficio Produzione e Allestimenti.

Gli elementi scenografici devono garantire i passaggi per le vie di fuga.

Ogni elemento scenografico praticabile con un dislivello uguale o superiore ad 1 metro in rapporto al palcoscenico o ad un altro piano di calpestio dovrà essere munito di un parapetto di protezione h.1.00 mt, dotato di battipiede h.15 e di una traversa a 50 cm. In assenza di parapetti, e con l'accordo scritto della Direzione del TSC, si potrà permettere il passaggio delle persone unicamente ad almeno un metro dal bordo.

## **SICUREZZA: materiali, effetti speciali, effetti pirotecnici**

In ottemperanza al Dm 19 agosto 1996 n° 149 sulla sicurezza antincendio nei Teatri, si ricorda che ogni elemento scenografico montato e utilizzato in palcoscenico dovrà possedere la certificazione per reazione al fuoco M1.

In casi particolari, previa autorizzazione scritta della direzione, potrà essere accettata la certificazione M2.

L'uso nelle rappresentazioni di fuochi d'artificio, fiamme libere e di armi con colpi a salve, deve essere oggetto di valutazione da parte dell'autorità competente e non può essere autorizzato in mancanza di misure di sicurezza appropriate ai rischi. Ogni domanda in tal senso dovrà essere richiesta a tempo debito, ed autorizzata per iscritto dalla Direzione.

Non è consentito l'utilizzo di macchine del fumo (hazer, fog machine, etc.) in quanto può provocare l'attivazione dei rilevatori antifumo e quindi del sistema di allarme vocale per emergenza (EVAC).



## GRATICCIA

La portata della graticcia è la seguente:

### **ZONA 1**

carico concentrato su corrente 200 kg/mq, carico distribuito su grande superficie 120 kg/mq

### **ZONA 2**

carico concentrato su corrente 200 kg/mq, carico distribuito su grande superficie 100 kg/mq

### **ZONA 3**

carico concentrato su corrente 200 kg/mq, carico distribuito su grande superficie 100 kg/m

In caso di elementi particolarmente pesanti dovrà essere fornita con congruo anticipo la pianta degli appendimenti al fine di verificare l'ammissibilità del carico massimo.

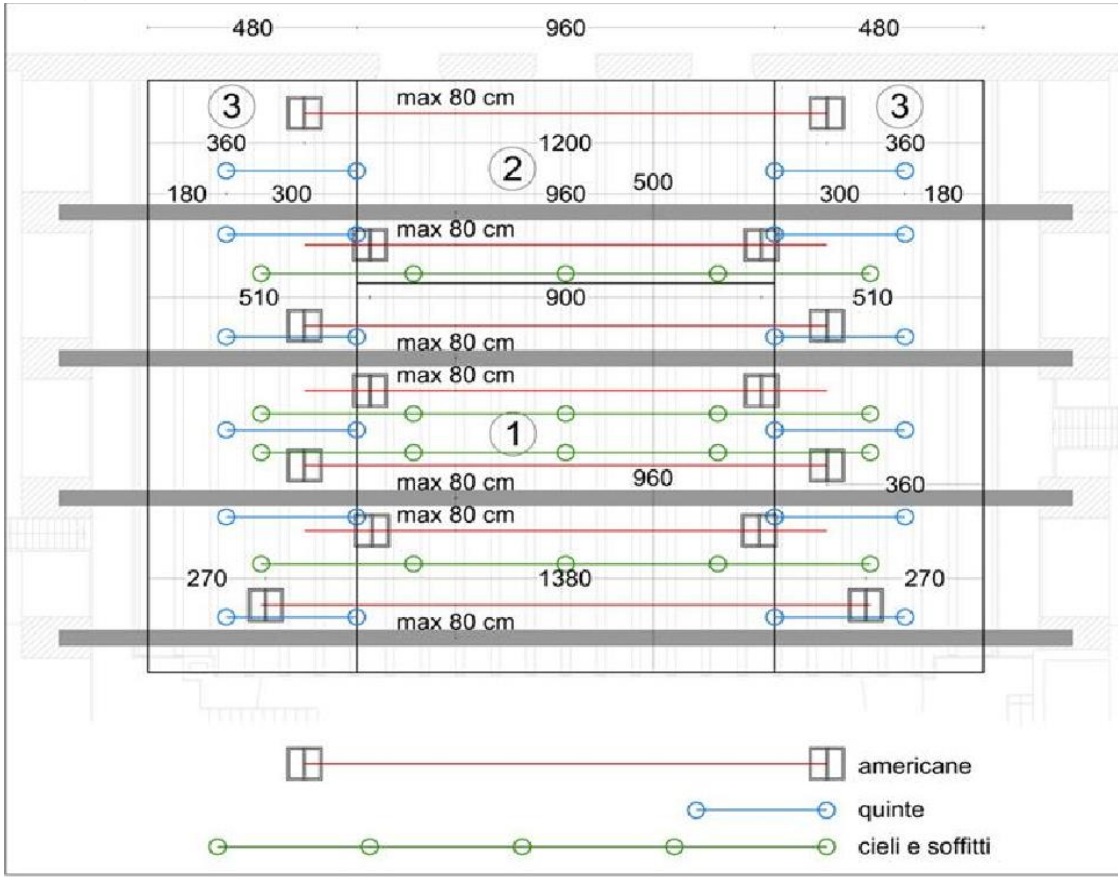
Il Teatro dispone di n° 12 paranchi mangiacatena KITO da 500 kg, velocità 8 mt/minuto. I paranchi sono fissati su delle caprette che possono essere posizionate dove serve – fatte salve le verifiche statiche.

Oltre alla prima americana fissa su argano, il Teatro può montare n° 6 americane da 12 mt.

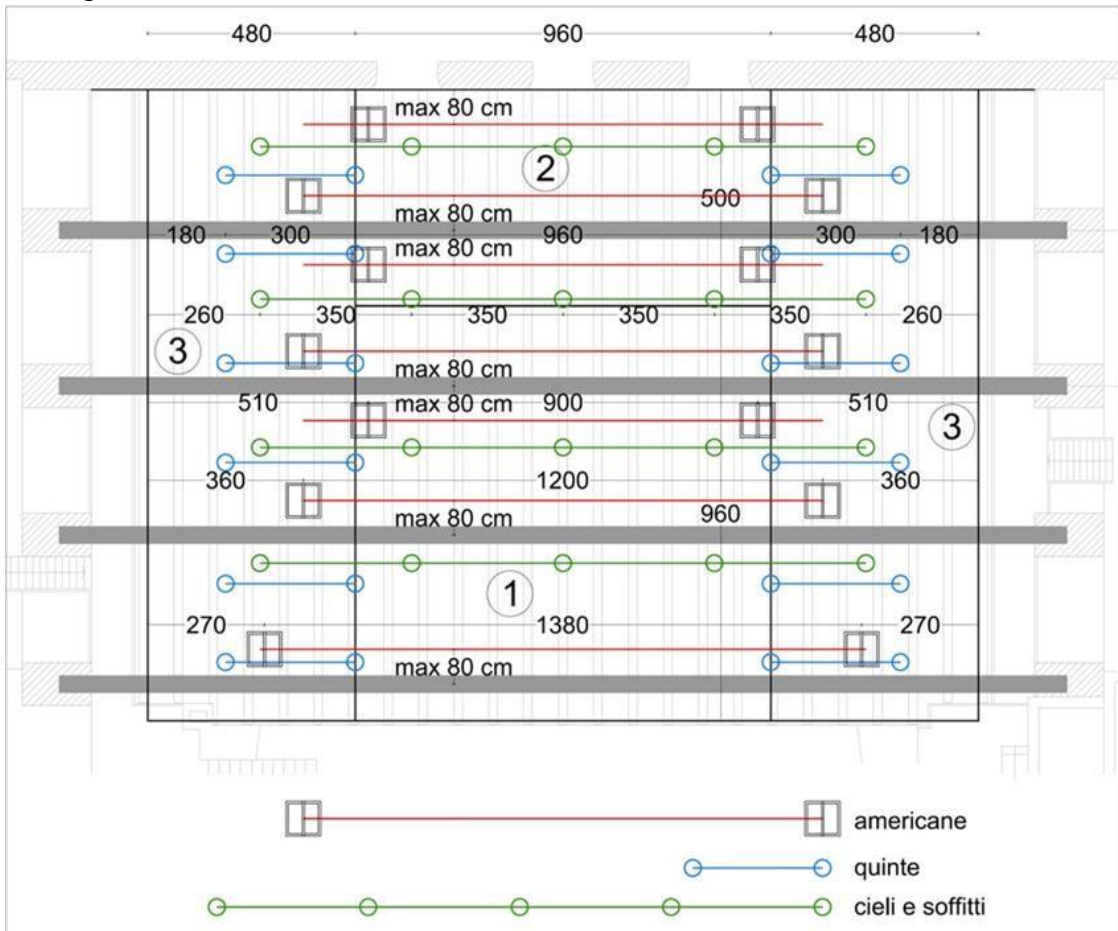
Ove non sia possibile utilizzare i paranchi del Teatro o altri a noleggio o forniti dalle Compagnie ospiti, è da considerare che tutti i tiri sono manuali.



Configurazione 1 indicativa



Configurazione 2 indicativa



## IMPIANTO ELETTRICO

<b>Lato destro</b> - allaccio sbarre 250 ampere + n°2 prese pentapolari da 63 ampere
<b>Lato sinistro-</b> n°3 prese da 32 ampere
<b>Fondo platea</b> allaccio banco regia, presa pentapolare 32 ampere con riduzione spina da 32 ampere, 2 ritorni DMX, ciabatta fonica con 12 canali e 4 uscite
<b>N°3 prese monofase da 16 ampere</b>
<b>N° 2 ritorni DMX femmina in palco, maschio in regia</b>
<b>Palco reale</b> banco regia presa pentapolare 32 ampere + monofase 16 ampere, n°2 ritorni DMX femmina in palco maschio in regia
<b>Staffe di sala con bulloni:</b> IV galleria n° 12 staffe (6 per lato) V galleria n° 8 staffe (3 per lato, 2 fondo platea)
<b>Per appendimento proiettori</b>
<b>Ritorni di sala in palco per un totale di 66 circuiti</b>
<b>Spazio "sotto arena" (sotto la terrazza su cui affaccia Sala Canonica)</b> 1 x 16A pentapolare, 1 x 32A pentapolare, 1 x 63A pentapolare, ed infine 1 x 125A sempre pentapolare. Carico totale MAX 250A.
L'utilizzo ed il posizionamento in sala di seguipersona e/o altri proiettori deve essere comunicato con congruo anticipo ed autorizzato dalla Direzione del Teatro.
Sistema di interfono per comunicazione Palcoscenico/Camerini

## IMPIANTO AUDIO

<b>n°2 Diffusori Dynacord D12</b> passivo 2 vie 1 HF 1", LF 12", impedenza 8 ohm, potenza rms 300 watt, potenza di picco 1200 watt, spl 1w/1m 98db, risposta in frequenza 70-18000 Hz. <b>Posizionati ai lati del palco in proscenio</b>
<b>n°2 Subwoofer Dynacord SUB115</b> 1x15", 800W/400W, 8ohm, 400W RMS / 1600W controllo GPI <b>Posizionati ai lati del palco in proscenio</b>
<b>n°2 Diffusori Dynacord D12</b> passivo 2 vie 1 HF 1", LF 12", impedenza 8 ohm, potenza rms 300 watt, potenza di picco 1200 watt, spl 1w/1m 98db, risposta in frequenza 70-18000 Hz. <b>Sospesi davanti alla mantovana, per copertura palchi e gallerie</b>
<b>n°2 Amplificatore Dynacord L2800FD</b> , configurati L+R+SUB+CENTER
<b>Mixer digitale Yamaha TF1</b> 17 motorfaders (16 channels + 1 master), 16 analog XLR/TRS combo mic/line inputs + 2 analog RCA pin stereo line in, 16 analog XLR outputs <b>Installato in palco, lato destro</b>
<b>1 stage box digitale Yamaha Tio 1608 DANTE</b> on board
<b>Monitor</b> in palco n° 2 dB Technologies Cromo 12 club / n° 1 ElectroVoice sx300 con finale P1250

### Postazione regia luci / regia audio

La regia luci e la regia audio sono solitamente posizionate in palcoscenico, lato DX. Le richieste di posizionamento in platea (va previsto lo smontaggio di 10 poltrone che non saranno quindi messe in vendita) o palco reale (destinato di norma alle Autorità) devono essere fatte con congruo anticipo ed autorizzate dalla Direzione.

# GLI SPAZI DEL TEATRO

## FOYER

*Misure* 24.00 x 6.00 mt

*Corrente* n° 4 prese civili 10° con possibilità di allacciarsi ad una presa 32A pentapolare situata nel disimpegno a Dx

*Capienza* 120 persone

*Dotazione* 1 pianoforte verticale Yamaha mod. H (matr. 2340598)

## SALA PASTA

*Misure* 6.50 x 6.50

mt

*Corrente* n° 4 prese civili 10A

*Capienza* 40 persone

*Dotazione* 1 pianoforte verticale Geo. P. Bent, mod. Crown, non utilizzabile

## BIGLIETTERIA

Uguale alla sala Pasta, nessuna presa di corrente.

## SALA CANONICA

*Misure* 18.00 x 6.00 mt

n° 6 prese civili 16°

*Capienza* 100 persone

*Dotazione* pianoforte Steinway tre quarti di coda mod. B (matr. 386484). Per concerti e recital.

Si ricorda inoltre che le due porte di accesso alla Sala Canonica DX e SX, la porta centrale di comunicazione col palcoscenico, nonché le porte finestre che si affacciano sulla terrazza sono tutte tagliafuoco REI, ed in quanto tali devono sempre restare rigorosamente chiuse e libere da ingombri.

## SALA CORO

*Misure* 6.00 x 5.50 mt ca.

*Corrente* n° 1 presa civile 10°

*Dotazione* 1 cassa attiva trolley SOUNDSATION PAT30U 30W + 1 CD/radio/cassette portatile SONY CFD V177L - 2,3W + 2,3W

1 pianoforte verticale Schulze Pollmann

## SALA PROVE

*Misure* 8.50x4.70mt

*Corrente* n° 4 prese civili 10A

*Dotazione* 1 micro HI-FI SONY CMT-EP303 – CD/radio/cassette - 6W + 6W

1 pianoforte verticale Yamaha mod. U1 (matr. H 2869735)

## **SALA DANZA**

*Misure* utile calpestabile 13.50 x 5.50

*Corrente* n° prese civili 16A doppie

Dotazione 1 mini hi-fi SONY FH-BD77CD

1 ampli DENON PMA-500AE 45W+45W + 1 lettore CD DENON + lettore cassette TEAC W-865R + 2 casse IREX

## **SALA PITTORI**

*Misure* 16.00 x 7.00 mt

*Corrente* n° 3 prese civili doppie

Dotazione 1 amplificatore LEM 1202 240W + lettore CD LD Systems + mixer BEHRINGER XENYX 802 + casse

1 pianoforte Steinway mezza coda mod. A (matr. 251779)

## **CAMERINI**

- Sottopalco SX Camerone Orchestra
- Piano palcoscenico lato DX n° 2 per primi attori + n°2 singoli
- Piano palcoscenico lato SX n° 1 camerone Comparsa
- Primo piano lato DX n° 2 singoli
- Primo piano lato SX n° 2 singoli